



IRE
ISTITUTO NAZIONALE TUMORI
REGINA ELENA

ISG
ISTITUTO DERMATOLOGICO
SAN GALLICANO

ISTITUTI DI RICOVERO E CURA A CARATTERE SCIENTIFICO

GUIDA AL PAZIENTE

**Piccolo prontuario informativo
per la permanenza in Istituto**

**Con i migliori auguri di direttori,
medici, operatori e volontari**

Gentile Signora/Signore,

questa breve guida contiene informazioni di
utilità pratica e immediata per facilitare la Sua
permanenza presso i nostri Istituti.

Con i nostri migliori auguri

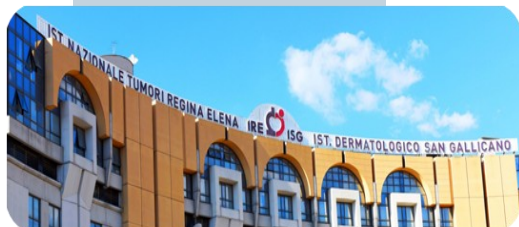
La Direzione

Il desiderio di guarire è sempre stato metà della salute.

(Lucio Anneo Seneca)

SERVIZI PRESENTI NEGLI ISTITUTI

“la Persona prima di tutto”



Gli Istituti con lo slogan “La persona *Prima* di tutto” si impegnano con le attività e le iniziative ad agevolare la permanenza dei pazienti e dei loro familiari durante tutto il percorso di cura.

Ufficio Relazioni con il Pubblico (URP)



E' a disposizione dei cittadini per raccogliere suggerimenti/note ed attivare percorsi di miglioramento dei servizi. E' aperto dal lunedì al venerdì dalle ore 8,30 alle ore 13,00 e il lunedì, mercoledì e venerdì anche dalle ore 14,00 alle ore 16,00. È al piano “0” sul percorso linea arancione, tra la Chiesa e la Banca.

Sportello Sociale

Assistenti sociali sono a disposizione presso il servizio di Psichiatria, al 6° piano (ascensori MNOP).

La segreteria riceve segnalazioni dal lunedì al venerdì dalle ore 8.00 alle 14.00: telefono 0652665394 fax 0652665506, mail servizio_sociale@ifo.gov.it

Servizio tv



Al piano “0” è presente lo sportello per attivare l'abbonamento e ritirare le cuffie monouso per usufruire delle TV presenti nelle camere di degenza.

Alloggio gratuito e altre facilitazioni



L'Associazione di volontariato AMSO offre la possibilità a parenti e pazienti di un alloggio gratuito presso la **"Casa Amso"**, situata in zona Termini. L'URP ha inoltre attivato una serie di convenzioni/agevolazioni con strutture di accoglienza limitrofe agli Istituti, ulteriori informazioni utili ed indirizzi sono disponibili sul sito www.ifo.gov.it.

Bar



Sono presenti 2 bar. Il bar **"Armando"** vicino all'atrio principale è aperto dal lunedì al venerdì dalle 6.30 alle 20.00, sabato e domenica dalle 6.30 alle 19.00. Il **"Meeting bar"** si trova all'interno del Centro Congressi ed è aperto dalle 6.00 alle 18.00 dal lunedì al venerdì, il sabato dalle 6.00 alle 13.00. Domenica /festivi è chiuso.

Edicola



E' nell'atrio principale, aperta dal lunedì al venerdì dalle ore 7.00 alle ore 18.00, il sabato dalle ore 7.00 alle ore 13.00.

La domenica i quotidiani si trovano al bar **"Armando"**.

Banca e sportello bancomat



L'Unicredit Banca Spa è al piano "0" nel corpo principale dell'Istituto - linea arancione. E' aperta dal lunedì al venerdì dalle ore 8.25 alle ore 13.35 e dalle ore 14.30 alle ore 15.50. Nei giorni prefestivi: dalle ore 8.25 alle ore 12.50. I numeri utili telefonici sono i seguenti: 800.06.66.60 . **Lo sportello bancomat** è nell'atrio principale al piano "0" .

Biblioteca del paziente



ospedaliera, è nel casale che si affaccia verso la fontana di Salvatore Fiume.

E' uno spazio educativo ed informativo rivolto al paziente, ai suoi familiari e a tutti i cittadini che vi afferiscono. Vi si accede dal lunedì al venerdì dalle ore 9.30 alle ore 16.30 o richiede informazioni a bibpaz@ifo.it. Sono inoltre disponibili postazioni multimediali con accesso ad internet ed utilizzabili secondo disponibilità. Si accede dal piazzale esterno della struttura

Servizio religioso



è alle ore 9,00 e alle ore 11,00.

I Padri Cappuccini sono disponibili a dare conforto durante tutto il soggiorno in ospedale, nel pieno rispetto delle idee e delle culture di ognuno. È possibile, a richiesta, avere Ministri di culto di altre religioni. La Chiesa è situata al piano "0" - percorso arancione. Nei giorni feriali la Messa è alle ore 7,30 e alle ore 18,30, e il Rosario alle ore 18,10. Nei giorni festivi la S.S. Messe

"8° piano", ricoveri in regime privato



Per particolari esigenze si può richiedere il ricovero nel reparto a pagamento sito all'8° piano ed usufruire, a propria discrezione, solo della parte alberghiera oppure anche delle prestazioni sanitarie.

L'ufficio ALPI fornisce tutte le informazioni.

ASSOCIAZIONI VOLONTARI



I Volontari sono Persone formate e qualificate che svolgono l'importante ruolo di supporto al paziente e alla famiglia attraverso il calore umano, il dialogo e l'assistenza. Altre Associazioni di Volontari collaborano con noi dall'esterno.

Di seguito un elenco completo di Associazioni e referenti:

- AMSO - Associazione per l'Assistenza Morale e Sociale negli Istituti Oncologici

Dove: Atrio Principale – postazione AMSO

Contatti: 064181822/0649852107 Fax 064181822

amso@ifogov.it www.associazione-amso.it

- ARVAS - Associazione Regionale Volontari di Assistenza Sanitaria.

Dove: Atrio Principale – postazione ARVAS.

Contatti : 06.52666986 (martedì e giovedì ore 11-13).

Responsabile del gruppo operativo presso gli IFO Aurelio Oliveri:

320/6954006 - aurel.oliveri1938@libero.it

arvas-sedeentrale@hotmail.it - **www.arvaslazio.it**

- AMOC Onlus - Associazione Malati Oncologici Colon-retto

Dove: Day Hospital Oncologia medica 1 (Piano 0).

Segreteria: 2° Piano Onc. Medica 1 - Scala 0 Ascensore D

Contatti: Isabella FRANCISSETTI

06 52662060 (da Lunedì al Venerdì ore 08.30 - 13.30) 3271431636

info@amoc.it **www.amoc.it**

- AIMaC Associazione Italiana Malati di cancro

Dove: Atrio Principale – postazione AIMaC

Offre informazioni su tumori, terapie e sostegno psicologico ai malati e alle loro famiglie. www.aimac.it

- RUKIJE Un raggio di sole Onlus

Associazione di pazienti oncologici dell'apparato muscolo-scheletrico

Dove : Reparto di Ortopedia Oncologica 5° piano, percorso arancione.
www.rukije.org

- Associazione IRENE Onlus

Associazione di pazienti, e loro familiari, affetti da tumore cerebrale che sostengono il servizio di cure domiciliari neuro-oncologiche dell'Istituto Regina Elena.

Contatti: 06 5266.2721 fax. 06 5266.6144 - segreteria@associazioneirene.it
- www.associazioneirene.it

- Associazione Pagaie Rosa - Dragon Boat Onlus

Lo sport dopo il tumore per la riabilitazione psico-fisica delle donne operate di cancro al seno. Esempio di continuità assistenziale, di sostegno reciproco tra ospedale e territorio, tra sport e salute, tra testimonianza e speranza.

www.pagaierosa.gov

- Associazione Blaze-Matteo Blasi

Si propone di sostenere le attività del Centro per l'Epilessia Tumorale dell'Istituto "Regina Elena" attraverso iniziative rivolte ai giovani e istituzione di concrete azioni progettuali.

www.associazioneblaze-matteoblasi.it

- Associazione Daniela Petruzzi Onlus

Sostiene le attività clinico - scientifiche dell' Unità di Ematologia dell'Istituto Regina Elena.

Contatti: danielapetruzzi@alice.it - 06.32.16.360 o 39176739529

www.danielapetruzzi.it

- A.I. NET. Vivere la Speranza - Amici di Emanuele Cicio

L'associazione sostiene le attività di ricerca e lo studio scientifico delle malattie neoplastiche rare, in particolare dei Tumori Neuroendocrini.

www.viverelasperanza.org

COME RAGGIUNGERCI

Trasporti gratuiti



Il servizio gratuito di Bus navetta collega gli Istituti IFO con la Metro B Eur-Fermi, nei seguenti orari: dalle 7.30 alle 15.30 con frequenza ogni 30 minuti. Inizio e fine servizio è da Via Fermo Ognibene.

Trasporti pubblici

Vendita di biglietti Atac per autobus e metro presso l'Edicola IFO



Linea 700: partenza da P.le Eur Fermi a Via Elio Chianesi (e viceversa). Effettua corse dal lunedì al sabato dalle ore 7.00 alle ore 22.00 La Domenica dalle 7.20 alle 21.40. Il Capolinea è davanti l'ingresso dell'Istituto.

Linea 708: Partenza da Piazzale dell'Agricoltura a Via Versari (e viceversa). Effet-

tua corse dal lunedì al sabato dalle ore 5.30 alle ore 00.00. La domenica e i festivi la frequenza è ogni 30 minuti dalle 6.00 alle 00.00. La linea transita in Via Elio Chianesi e la fermata è davanti l'ingresso principale dell'Istituto.

Linea 078: partenza da Piazzale E. Tarantelli fino a Viale Caduti per la Guerra di Liberazione (e viceversa). Effettua corse dal lunedì al sabato dalle ore 6.00 alle ore 22.40 ogni 30 minuti circa. La fermata è davanti l'ingresso principale dell'Istituto.

Linea 130 (solo giorni festivi): partenza da P.le Clodio a Via Piermarini (e viceversa). Effettua corse dalle ore 5.30 alle ore 23.30 con una frequenza di 15 minuti. La fermata è a 100 metri dall'IFO, all'altezza di Piazza Quaranta.

Taxi



Al Punto di Cortesia situato al piano "0" nell'atrio principale è disponibile un sistema automatico e gratuito di chiamata Taxi. In alternativa i numeri sono : 063570 - 064994 - 064157

Progetto Aeroporti di Roma Assistenza Pazienti Oncologici



Servizio di ADR Assistance rivolto all'assistenza gratuita dei passeggeri a ridotta mobilità (PRM): è possibile riferire ai medici di Pronto Soccorso ADR eventuali necessità assistenziali oppure richiedere

in sala di accoglienza un controllo dei parametri generali di salute.

ATTIVITA' PER IL BENESSERE DELLA PERSONA

Yoga



Istruttori della Federazione Italiana Yoga organizzano il corso per i pazienti degli IFO. L'appuntamento è al **martedì dalle ore 14.30 alle ore 16.00** da settembre a giugno, presso il centro congressi multimediale. Si consiglia di munirsi di telo, abbigliamento comodo e calzini.

L'angolo delle curiosità letterarie



Si trova davanti all'Ufficio Relazioni con il Pubblico, al piano zero, nei pressi di Chiesa e Banca.

I volontari Amso offrono un servizio di *"prestito libri"*: un'occasione per *"ricordare"* che la lettura spesso è un toccasana terapeutico.

E' accessibile tutti i giorni dal lunedì al venerdì dalle 10.00 alle 12.30 .

Cinema "Federico Calabresi"



Il lunedì sera alle 20.00 la sala di attesa del Day Hospital Oncologico 1, nell'Atrio principale, si trasforma in cinema per i nostri pazienti. L'elenco dei film in proiezione è disponibile sul sito e nelle locandine affisse in Istituto

Insieme più belle



Il mercoledì i volontari AMOC organizzano lo spazio settimanale di bellezza e benessere, dove le pazienti si prendono cura del loro aspetto con l'aiuto di makeup artists. Il laboratorio si trova all'interno del Day Hospital oncologico al piano "0",. E' uno spazio per farsi coccolare ed apprendere piccoli trucchi per valorizzare i propri lineamenti e contrastare in particolare gli eventuali effetti collaterali, este tici, causati dai farmaci oncologici.

Degenza e conoscenza



Giovani del servizio civile, formati dalla Sovraintendenza Capitolina, organizzano appuntamenti con l'obiettivo di "intrattenere", incuriosire, stimolare e informare, in modo semplice gli ospiti degli Istituti sull'antica Roma. Gli incontri si svolgono nella Chiesa dell'Ente e sono intervallati da Interessanti visite guidate in siti spesso non aperti al pubblico. Info su sito, Tv e locandine.

"Raccontami di te". Progetto di Medicina Narrativa.



Raccontare di sé, per comprendere ed essere compresi. La narrazione condivisa è parte integrante del percorso di cura. Scrivete la vostra storia, raccontate la vostra esperienza con la malattia. Esprimetevi liberamente, comunicando pensieri, emozioni, sentimenti, ricordi...

L'iniziativa è rivolta a chiunque si trovi ad avere a che fare in vari ruoli con un percorso di malattia oncologica. Info: www.ifo.it
Inviare i vostri scritti a raccontamidite2015@gmail.com

Arte, Musica e Parole ...



Presentazioni di libri, mostre di sculture, foto e quadri, spettacoli musicali e teatrali sono abitualmente organizzati per allietare la permanenza degli ospiti IFO.

Parrucchiere/ parrucche/ bandane



E' possibile farne richiesta al Caposala o direttamente ai volontari Amso o AMOC che provvederanno ad offrire il servizio richiesto



Connessione WI-FI

In ospedale è possibile connettersi ad internet tramite collegamento Wi-Fi gratuito, è disponibile in alcune zone evidenziate da cartelli con indicazioni per la procedura di accesso..

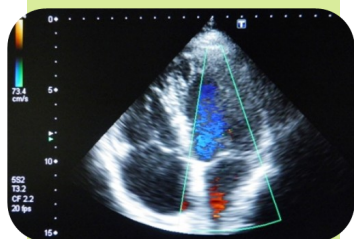
GLOSSARIO ESAMI FREQUENTI

Angiografia



è l'esame radiologico in grado di evidenziare i vasi sanguigni dei diversi distretti corporei al fine di studiarne struttura e decorso e svelarne eventuali alterazioni. Utilizza raggi X e particolari cateteri estremamente sottili che consentono di raggiungere per via endovascolare il distretto da esaminare e attraverso la somministrazione del mezzo di contrasto visualizzare i vasi con le loro diramazioni.

Ecocardiogramma



è un esame di approfondimento; permette di studiare come si contrae il cuore, la quantità di sangue che riesce a pompare e se dovessero essere presenti aree di sofferenza.

Ecografia



è una tecnica che consente di vedere gli organi del corpo con l'utilizzo di onde sonore ad alta frequenza (ultrasuoni) con un sistema molto simile a quello utilizzato dai radar per individuare i sottomarini; è un esame innocuo e per nulla fastidioso, particolarmente indicato nello studio dei tessuti molli.

Elettrocardiogramma (ECG)



è un esame non invasivo che registra l'attività elettrica del cuore ed è eseguito mediante l'applicazione di ventose sul torace..

Mammografia



è una tecnica radiologica per lo studio della mammella, che utilizza bassissime dosi di raggi X . Per permettere una visualizzazione completa di tutta la mammella è necessaria una distensione che viene ottenuta comprimendo la mammella per mezzo di un piatto di materiale plastico. Vengono fatte tre radiografie per ciascuna mammella (proiezione assiale, laterale ed obliqua)

Radiografie (RX)



è l'indagine radiologica di più frequente esecuzione nella pratica clinica e necessaria in caso di intervento. Si basa sull'utilizzo dei raggi X che sono radiazioni ionizzanti e permette di visualizzare le strutture del torace.

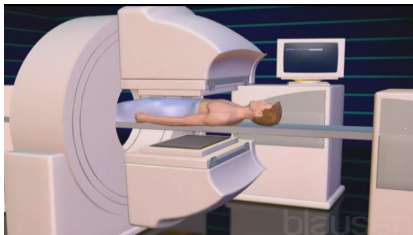
Risonanza Magnetica (RM)



ha un campo di applicazione estremamente ampio. La RM è una metodica sicura che non utilizza radiazioni ionizzanti e non ha alcun effetto collaterale. Sviluppa un importante campo magnetico per cui bisogna essere certi di non essere portatori di pace-maker, punti metallici o protesi dentarie in metallo che durante l'esame potrebbero spostarsi per effetto calamita. Le macchine RM più recenti consentono un maggior comfort del

paziente grazie alle maggiori dimensioni della cavità e alla doppia apertura, ad entrambe le estremità. La durata dell'esame è variabile: anche qualche ora nel caso di studi particolarmente complessi, o se la zona da indagare è particolarmente estesa.

Scintigrafia (ossea renale tiroidea)



è un esame di medicina nucleare ottenuto mediante la somministrazione di un tracciante radioattivo che consente di evidenziare, il tessuto che si intende studiare. Le radiazioni somministrate sono molto basse e non comportano rischi significativi per il paziente. Il

farmaco utilizzato non dà alcun disturbo né fenomeni allergici. E' bene sapere che tutti gli esami di medicina nucleare, richiedono molto più tempo di altri tipi esami clinici e di laboratorio, e che cercare di diminuire tale tempo potrebbe inficiarne il buon esito. Armarsi quindi di pazienza e approfittare per rilassarsi!

Spirometria o Prova di Funzionalità Respiratoria (PFR)



è un esame semplice per misurare i volumi e i flussi polmonari, la quantità d'aria che entra ed esce dai polmoni e la velocità con cui ciò avviene, semplicemente respirando dentro un particolare tubo ed eseguendo alcuni comandi.

Tac (Tomografia assiale Computerizzata)



è un esame che rivela fedelmente l'immagine del segmento corporeo indagato. Può essere eseguita con la somministrazione di un liquido di contrasto (Ic) a base di Iodio ed è necessario essere a digiuno completo. E' opportuno ricordare che, pur essendo i raggi X non completamente innocui per la salute, le dosi di radiazioni somministrate

durante un esame TC sono molto contenute. L'esame fornisce importanti informazioni per l'impostazione della cura più appropriata. Se si è allergici al mezzo di contrasto è importante farlo presente e mostrare sempre gli esami TAC precedenti.

PET (tomografia ad emissione di positroni)



permette di studiare il metabolismo delle cellule, particolarmente indicata nello studio dei tumori perché le cellule tumorali hanno un consumo maggiore di energia rispetto alle cellule sane. Combinata con la TC (Tomografia computerizzata) fornisce una chiara visualizzazione delle strutture anatomiche. aiuta inoltre a capire dove è localizzato il tumore, il grado di aggressività

e se sta rispondendo ad eventuali terapie effettuate. L'esame non è doloroso ma comporta l'iniezione per via endovenosa di glucosio radioattivo che si depositerà nelle zone dell'organismo a più alta concentrazione metabolica. È necessario non consumare carboidrati e zuccheri dalla sera precedente e segnalare la presenza di diabete. Il farmaco utilizzato non dà alcun disturbo né fenomeni allergici, tuttavia l'esposizione a radiazioni è notevole e per un certo periodo il paziente è lui stesso fonte di radiazioni, per cui sarà trattenuto nel reparto di Medicina nucleare per alcune ore dopo l'esecuzione dell'esame.

È prudente non entrare in contatto con bambini piccoli o donne in gravidanza nelle successive quattro ore.

SPECT - TC



unisce due tecnologie: la Tomografia Computerizzata ad Emissione di Singolo Fotone - SPECT che è in grado di ricostruire la distribuzione tridimensionale della radioattività all'interno di organi e/o tessuti del corpo umano e la Tomografia Computerizzata - TC.

Il tomografo SPECT-TC permette quindi l'abbinamento di tecniche diverse in modo da raccogliere con un unico esame le informazioni morfologiche e funzionali delle patologie, rendendo possibili diagnosi più selettive e precoci.

L'INTERVENTO

Serve sangue?



Nei giorni precedenti l'intervento i medici del nostro Centro trasfusionale fanno una consulenza per valutare l'idoneità ad eseguire pre-depositi del proprio sangue che verrà trasfuso in caso di necessità. Poiché potrebbe non essere sufficiente, invitano ad esortare amici e parenti a donare il sangue presso il Centro trasfusionale IFO. L'Istituto Regina Elena ha un fabbisogno di sangue estremamente elevato a seguito

degli interventi chirurgici di grande complessità che si eseguono. Il reclutamento di tanti donatori riduce il rischio che l'intervento possa essere rinviato per la mancanza di sangue.

Il giorno dell'intervento



È finalmente arrivato! Importante è stare a digiuno dalla mezzanotte del giorno prima, per cui ricordarsi di non fare colazione. Gli ausiliari accompagnano i pazienti in presala operatoria, dove vengono accolti dagli infermieri che completeranno la preparazione all'intervento chirurgico: viene posizionato un accesso venoso e, se necessario, la somministra-

zione di un sedativo. Nel Blocco Operatorio sono presenti anche i volontari AMSO per dare conforto e far compagnia durante eventuali tempi di attesa. A fine intervento si sosta in sala risveglio e si è monitorati per un tempo variabile a seconda dei singoli casi, dopo di che si viene accompagnati in reparto.

L'esame istologico definitivo



La maggior parte degli interventi oncologici prevede l'asportazione della parte anatomica interessata con uno strato di tessuto sano circostante. Il reperto asportato viene inviato all'anatomo-patologo che lo analizza e, a distanza di due settimane, emette il referto istologico definitivo. E'

un dato importante per impostare l'iter terapeutico successivo. La biopsia che spesso precede l'intervento è un esame indicativo che analizza solo un frammento della lesione.

I giorni seguenti l'intervento



Nei giorni successivi all'intervento, vengono eseguiti i controlli post operatori, le medicazioni e la rimozione dei drenaggi della ferita. Il post operatorio è un periodo estremamente delicato nel corso del quale occorre seguire delle regole ben precise per ridurre

il rischio di infezioni ospedaliere e, a questo riguardo, è bene che il paziente riceva non più di due visitatori per volta.

Consulenza psicologica



La figura dello psicologo è importante per affrontare con maggiore serenità la malattia. Si può richiedere il colloquio sia durante la permanenza in reparto che dopo le dimissioni. E' uno spazio per ascoltare i bisogni del paziente e dei familiari e per realizzare un percorso individuale o di gruppo che ha come scopo il benessere globale della persona.

La dimissione



Quando le condizioni generali e/o le ferite chirurgiche lo rendono possibile si passa alla dimissione o al trasferimento presso altre strutture. Ricordiamo che l'ospedale è un luogo dove si concentrano batteri molto resistenti agli antibiotici, per cui la degenza deve durare solo il tempo strettamente necessario. Il medico di reparto

consegna la lettera di dimissione con la descrizione dell'iter clinico effettuato, l'eventuale terapia da assumere e ogni altro suggerimento per una "corretta" convalescenza.

Nella lettera di dimissione sono specificati l'ambulatorio dove recarsi per i successivi controlli, la data del primo controllo e gli esami cui sottoporsi a domicilio.

Il proseguimento delle cure

Sulla base dell'esame istologico definitivo, o anche su quella della biopsia preoperatoria, si decide la terapia da eseguire. La necessità di ulteriori cure potrebbe essere comunicata durante il ricovero, al momento della dimissione o al primo controllo nell'ambulatorio di pertinenza.

La riabilitazione



La riabilitazione è molto importante per il ritorno alla vita quotidiana. Il bisogno di questo "impegno" terapeutico naturalmente varia da caso a caso. Chi si è sottoposto a grossi interventi necessita di lunghi periodi di riabilitazione e cure fisioterapiche a lungo termine. E però importante non scoraggiarsi poiché i miglioramenti si possono verificare anche a distanza di tempo.

COS'ALTRO SERVE SAPERE?

Esenzione ticket per tumore



Il codice **048** dà diritto all'esenzione del ticket per tutti gli esami necessari per il monitoraggio della malattia, delle sue complicanze, e per la prevenzione di ulteriori aggravamenti (DM 329/1999). Per ottenere tale codice il paziente si dovrà recare presso la propria Asl di appartenenza e fare specifica domanda, allegando la documentazione medica che certifichi la malattia. La Asl rilascia una tessera personale con indicato il Cod. 048 e tale esenzione ha validità 5 anni, poi la ASL rivaluterà.

Serve un tutore/protesi?



Se indicato, il medico di reparto fornirà al paziente una prescrizione del tipo di tutore/protesi e le caratteristiche specifiche. Fornirà inoltre, se previsto dalla Asl, le informazioni riguardo le modalità di rimborso delle spese.

Diritti e agevolazioni



Allo stato attuale la Legge 104/92 detta i principi dell'ordinamento in materia di diritti, integrazione sociale e assistenza per i disabili. È una legge che riconosce e aiuta a superare le condizioni invalidanti per raggiungere una normale autonomia e per garantire i diritti del cittadino-disabile.

Viaggi con lo sconto



Tramite la “Carta Blu” di Trenitalia, se il disabile percepisce l’indennità di accompagnamento (Legge n.18 dell’11/2/1980), avrà diritto a far viaggiare gratis o a prezzo ridotto il suo accompagnatore. La si può richiedere gratuitamente e la sua validità è di 5 anni. Presso le maggiori stazioni italiane si può usufruire di un servizio di assistenza

disabili prenotando 24 ore prima della partenza al numero telefonico 06/3000.

Contrassegno invalidi

Al disabile spetta il contrassegno invalidi, che gli permette di sostare in aree apposite, di essere esonerato dal pagamento dei parcheggi a strisce blu, al passaggio nelle zone a traffico limitato, etc. Per richiedere il contrassegno occorre avere i requisiti indicati nell’art. 3, comma 3 della Legge 104/92 ed esibire il Verbale di invalidità. Occorre recarsi all’ufficio di Medicina Legale della propria Asl con i documenti, il bollettino di pagamento previsto e sostenere un colloquio con il medico legale, il quale verificata la



documentazione rilascia il contrassegno la cui validità è di 5 anni . Alla sua scadenza sarà sufficiente recarsi all’ufficio di Polizia Municipale e chiedere il rinnovo. **Posti riservati ai disabili sono presenti nei parcheggi adiacenti gli ingressi degli Istituti.**

Sussidi tecnici



Il disabile ha diritto all'acquisto di sussidi tecnici ed informatici sui quali può essere applicata l'IVA agevolata del 4% e la detrazione Irpef del 19%. I sussidi sono definiti dal Decreto del Ministero delle Finanze del 14/3/1988.

Agevolazioni telefoniche

Le persone con disabilità possono richiedere la riduzione del canone mensile dell'abbonamento telefonico, se si rientra in un nucleo familiare con un *basso* reddito *ISEE* .

Detrazioni fiscali

Con la Circ. n. 20 del 13/5/2011 dell'Agenzia delle Entrate si ha la possibilità di poter usufruire della detrazione fiscale sugli acquisti dei dispositivi medici quali siringhe, apparecchi per aerosol, lenti a contatto, cerotti, etc. E' necessario esibire lo scontrino fiscale sul quale deve apparire il codice fiscale dell'interessato disabile, e la dicitura (sullo scontrino o fattura) "Dispositivo Medico".

Detrazioni Irpef



Se rientra nell'art. 3, comma r della Legge 104/92 la persona disabile potrà fruire della detrazione Irpef sulle spese di ristrutturazione edilizia, tra le quali rientrano le spese per l'abbattimento delle barriere architettoniche. Per info rivolgersi agli uffici del proprio Comune di residenza.

Patente Speciale



La patente speciale è un documento di guida che attesta la idoneità come disabile a condurre un'autovettura modificata secondo le proprie esigenze e potrà essere l'A, B C o D. Per ottenere il riconoscimento d'idoneità bisogna sottoporsi a una visita presso la Commissione Medica, dove saranno

presenti il responsabile della Medicina Legale dell'Asl, in cui è ubicata e un ingegnere della M.T.C.T. e altri medici. La prenotazione della visita d'idoneità può essere fatta presso la Commissione Medica locale per le patenti, presentando il verbale della Legge 104/92, il verbale di invalidità, un certificato medico e un documento di riconoscimento e, se già in possesso di una patente normale, ne occorrerà una fotocopia per eseguire il passaggio a patente speciale. Il certificato d'idoneità rilasciato dalla Commissione Medica locale ha validità 90 giorni.

L'esame di guida

Dopo aver ottenuto il riconoscimento idoneità e il foglio rosa, il disabile potrà preparare gli esami teorici e pratici, e solo pratici se ha già conseguito in precedenza la patente. Durante l'esame pratico sul veicolo modificato l'ingegnere della Motorizzazione Civile può confermare gli adattamenti previsti o aggiungerne altri, il veicolo potrà essere così dato in dotazione dalla Scuola guida, o sarà il proprio veicolo già acquistato e soprattutto già modificato. La patente speciale riporterà gli adattamenti definitivi che bisognerà attivare sulla propria vettura e si potrà condurre solo vetture con le stesse modifiche.

Come modificare l'autovettura



Se si sceglie una nuova autovettura sarà direttamente la Casa automobilistica a rivolgersi ad una delle società addette e consegnerà il veicolo già modificato. Se si sceglie un veicolo usato l'interessato dovrà recarsi in una società di modifiche

auto per disabili (Guidosimplex, Handytech, Olmedo, etc.) la quale provvederà ad apportare le modifiche .

Agevolazioni fiscali sul veicolo

Acquistando il veicolo si ha diritto all'esenzione del bollo (o tassa di possesso) sugli autoveicoli nuovi od usati purché di cilindrata non superiore ai 2000 cc a benzina, e 2800 cc se diesel. È pure previsto il diritto all'aliquota IVA agevolata del 4% invece del 21% su autovetture nuove con le stesse limitazioni di cilindrata che ci sono per il bollo; e il diritto all'applicazione dell'IVA anche sulle prestazioni di adattamento del veicolo. Le agevolazioni si applicano solo per acquisiti effettuati direttamente del disabile o dal familiare di cui si è fiscalmente a carico. L'iva ridotta per l'acquisto di veicoli si applica per una sola volta nel corso di 4 anni. Per la propria autovettura si avrà diritto a una detrazione di imposta pari al 19% dell'ammontare. La detrazione compete una sola volta nel corso di un quadriennio. Per tutte le info nel dettaglio rivolgersi all' Automobile Club Italia-Aci) che rappresenta proprio l'ufficio competente per l'esenzione del bollo.

SOSTIENI I NOSTRI ISTITUTI

Sostieni

Progetti clinico scientifici e borse di studio ... da noi la ricerca diventa cura



Siamo impegnati nella ricerca biomedica in campo oncologico e dermatologico. L'attività di ricerca è finalizzata a studi traslazionali: si indirizzano i risultati della ricerca di laboratorio verso un rapido trasferimento al letto del paziente, con costante miglioramento delle attività cliniche.

Sostieni anche tu i **singoli progetti di ricerca bio-**

medica!

Visita le pagine delle attività di ricerca IRE e ISG sul sito www.ifo.gov.it e chiedi come fare a uff.stampa@ifo.gov.it—tel. 06 52662954.

Sostieni

e partecipa ad un Clinical Trial nei nostri Istituti

Un clinical trial verifica l'efficacia e la sicurezza, in pazienti, di farmaci che hanno il potenziale di migliorare la sopravvivenza e la qualità di vita'. Partecipare offre la possibilità di usufruire di approcci terapeutici innovativi e potenzialmente più efficaci. Inoltre le nuove modalità terapeutiche possano essere istituzionalmente validate per poi divenire patrimonio dell'intero Sistema Sanitario Nazionale.

Per info: [**clinicaltrialscenter@ifo.gov.it**](mailto:clinicaltrialscenter@ifo.gov.it)

Dona

il tuo 5x1000 agli IFO - Regina Elena e San Gallicano



CF 02153140583

Inserisci questo codice nella tua denuncia dei redditi nella categoria **“Ricerca Sanitaria”**

La tua firma per noi vale molto.
PER CHI CURIAMO VALE MOLTO DI PIU'

Sostieni

Il progetto di accoglienza e decoro per rendere i nostri ambienti sempre più confortevoli



L'obiettivo è migliorare gli ambienti che giornalmente ospitano le migliaia di persone che si rivolgono con fiducia ai nostri specialisti.

Puoi collaborare al progetto di **“Accoglienza e decoro”** attraverso una donazione o sponsorizzazione.

Sostieni

Le attività di Umanizzazione delle cure... da noi la Persona è prima di tutto!

Chiedi come finanziare un progetto o fare una donazione liberale a
uff.stampa@ifo.gov.it—tel. 06 52662954

OSPEDALE SENZA FUMO



VIETATO FUMARE

nelle aree interne ed esterne degli Istituti

(D.Lgs n°6/2016)

La misura della sanzione è raddoppiata qualora la violazione sia commessa in presenza di una donna in evidente stato di gravidanza o in presenza di lattanti o bambini fino a dodici anni.

VIETATO

abbandonare a terra i mozziconi
dei prodotti da fumo

(Legge 28 Dicembre 2015, n°221)

La violazione del divieto, di cui all'articolo 40 comma 3, è punito con la sanzione amministrativa pecuniaria da euro 30,00 a euro 150,00,

Per l'abbandono di prodotti da fumo la sanzione amministrativa è comunque aumentata fino al doppio.

I contenuti di questo opuscolo hanno uno scopo puramente informativo e non sostituiscono in alcun modo il parere di un medico

Stampa : Tipografia Ambrosini Gianfranco - zona industriale Campo Morino - 01021 Acquapendente (VT)

Finito di stampare nel mese di settembre 2016



“la Persona prima di tutto”

Progetto promosso da
Direzione Strategica IFO

Realizzazione grafica, foto ed editing a cura di:
Ufficio Stampa e Relazioni Esterne IFO INMI
in collaborazione con **RUKIJE Un Raggio di Sole - Onlus** .

Si ringraziano la **Sig.ra Paola Romiti** e la **PETROL Instruments**
per aver donato la stampa della “Guida al paziente”

Seguici: www.ifo.gov.it



@IREISGufficiale



ReginaElenaSanGallicanoIFO



UfficioStampaIFO



Info: Ufficio Relazioni con il Pubblico URP

urp@ifo.gov.it 0652662733 - 5527